

Beithe

Tervezte: Susanna IC [on Ravelry](#) and at [ArtQualia.com](#)

Fordította: Benke Erika



Szeretem az őszt, a csípős reggeleket, a hosszú, forró nyár utáni élhetőbb hűvösebb napok ígéréteivel.

Végtelen inspirációt látok az évszak csodálatos színeiben, és textúráiban, ezért olyan kendőt terveztem, amiben az őszi leveleket kombináltam izgalmas textúrákkal.

A diamond lace-mintát használtam a kendő szegélyére, mert hasonlít a nyírfa leveleire, egyszerű csavart mintával és fordított szemekkel variálva az érdekesebb textúra kedvéért.

A kendő az Ogham-abc egy betűje után kapta a nevét, amelyben minden betűt egy fáról neveztek el, a beith nyírfát jelent.

A csodálatos kézzel festett Lisa Souza fonal tökéletes választás a nyírfa őszi leveleihez. A fonal gyapjú-selyem keverék fonal, a gyapjú meleg és kellemes, a selyem fokozza a szép textúrát.

Egyetlen gombolyagot használva ebből a csodás fonalból, a Kendőt egy darabban kötjük, a csipkés szegélynél kezdve.

A kendő félhold alakú, amelyet egyszerű harisnyakötéssel, rövidített sorokkal alakítunk ki, a leláncolást pedig 2 szemes I-cord-dal.

Méret: egy méret

Végső méret:

Magasság a közepén: kb. 41 cm

Szélesség: kb. 107,5 cm

Hozzávalók:

Fonal: Lisa Souza Polwarth/Silk (85 % Polwarth gyapjú, 15 % selyem, 366 m/136 g)

Tű: 5 mm és 6.5 mm 80 cm-es damilhosszúságú körkötőtű

Kiegészítők:

- kötésjelelők (nem szükséges);
- segédtű a csavart minta kötéséhez,
- gyapjúvarrotű,
- blokkolótűk.



Kötéspróba: 16 szem x 26 sor = 10x10 cm 5-ös tűvel, harisnyakötéssel, blokkolva.

A pontos kötéspróba nem szükséges ehhez a darabhoz, de a végső méret és a fonalszükséglet eltérő lehet, ha nem egyezik a kötéspróba.

Minták:

A **rövidített sorokat** egyszerűen, csavarás nélkül kötjük, hogy ne keletkezzenek lyukak jobbra, ill. balra dőlő fogyasztást alkalmazunk.

A **2 szemes l-cordos leláncolással** erős szegélyt kapunk, amely lehetővé teszi, hogy a kendő a blokkolás során megtartsa a félhold formáját úgy, hogy a csipkeszegélyt teljesen formára húzzuk.

Jobbra dőlő fogyasztás: két szemet simán összeköt.

Balra dőlő fogyasztás: leemel, leemel, a két leemelt szemet simán összeköt.

Hármas fogyasztás: két szemet leemel, egy szemet simán leköt, a két elemelt szemet áthúzzuk a lekötött szemem.

Csavarás: 3 szemet a segédtűre teszünk, a következő 3 szemet lekötjük, majd lekötjük a segédtűn lévő szemeket is.

Mintarajz:**Jelmagyarázat:**

k on RS; p on WS: a színén sima, a visszán fordított

p: fordított

yo: ráhajtás

k2tog: jobbra dőlő fogyasztás

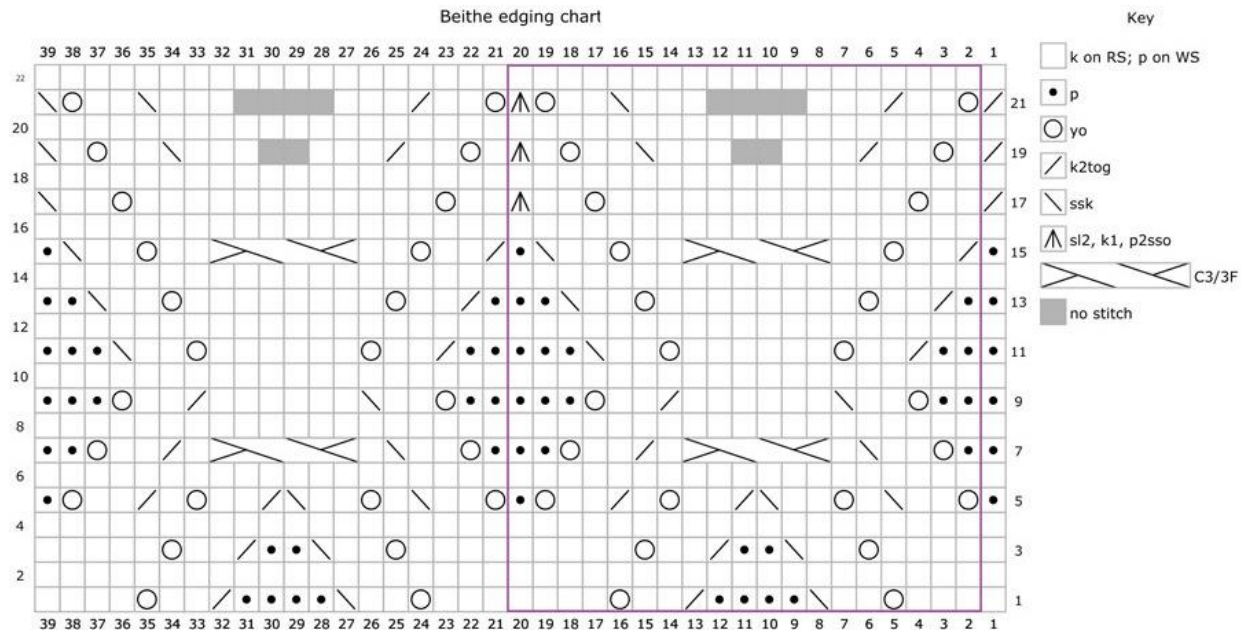
ssk: balra dőlő fogyasztás

sl2, k1, p2sso: hármass fogyasztás

C3/F3: csavart minta 6 szemem

no stitch: nincs szem

Beithe edging chart: a Beithe kendő csipkeszegélye



A kendő kötése:

A 6.5-es tűvel szedjük fel 343 szemet. A kendőt oda-vissza kötjük a színén és a visszáján. Váltunk az 5-ös tűre, kössük le a mintarajz 1-22 sorát – 271 szem van a tűn.

A kendőtest kialakítása rövidített sorokkal:

1. sor (színe): 140 sima, fordul
2. sor (visszája): 9 fordított, fordul
3. sor (színe): 8 sima, balra dőlő fogyasztás, 3 sima, fordul.
4. sor (visszája): 11 fordított, jobbra dőlő fogyasztás, 3 fordított, fordul.
5. sor (színe): 14 sima, balra dőlő fogyasztás, 3 sima, fordul.
6. sor (visszája): 17 fordított, jobbra dőlő fogyasztás, 3 fordított, fordul.
7. sor (színe): 20 sima, balra dőlő fogyasztás, 3 sima, fordul.
8. sor (visszája): 23 fordított, jobbra dőlő fogyasztás, 3 fordított, fordul.
9. sor (színe): sima a következő szemig, ahol lyuk képződne a fordulással, balra dőlő fogyasztás, 3 sima, fordul.
10. sor (visszája): fordított a következő szemig, ahol lyuk képződne a fordulással, jobbra dőlő fogyasztás, 3 fordított, fordul.

Ismételjük a 9-10. sort addig, amíg az összes szemmel végzünk, a munkát a visszáján fejezzük be.

Következő sor (színe): 1 sima, * 1 fordított, 1 sima*, a csillagok közötti részt ismételjük a sor végéig.

Következő sor (visszája): 1 sima, * 1 fordított, 1 sima*, a csillagok közötti részt ismételjük a sor végéig.

2 szemes I-cord-os leláncolás: a kész munkával a bal tűn, szedjük fel 2 szemet (a munka elé).
* 1 sima, balra dőlő fogyasztás, visszatesszük a keletkezett 2 szemet a bal tűre, a fonalat szorosan tartjuk a munka mögött*, a csillagok közötti részt ismétljük, amíg a szemek el nem fognak.



Befejezés:

Dolgozzuk el a kilógó szálakat. Blokkoljuk a kendőt méretre a rövidebb oldalakon kezdve (15 cm), követve a kendő közepét, és tűzzük meg a csúcsokat a kendő széle mentén. Amikor teljesen megszáradt, távolítsuk el a tűket, és vágjuk le a kilógó szálakat.

A tervezőről:



9 Európában töltött év utána Susanna IC San Antonio-ban él a férjével, két fiával, egy tengerimalaccal, és megszámlálhatatlan mennyiségű fonallal.

A divattervezés mellett művészettörténettel és egyéb művészetekkel foglalkozik, amelyek folyamatosan kötésre inspirálják. A mintái megtalálhatók a ravelry-n és az ArtQualia.com oldalon